

**Projekt**

z dnia 11 marca 2026 r.

Zatwierdzony przez .....

**UCHWAŁA NR .....  
RADY MIEJSKIEJ BĘDZINA**

z dnia ..... 2026 r.

**w sprawie zmiany obszaru i granic aglomeracji Będzin wyznaczonej w drodze uchwały nr  
XXIX/223/2020 Rady Miejskiej Będzina z dnia 16 grudnia 2020 r.**

Na podstawie art. 18 ust. 2 pkt 15 ustawy z dnia 8 marca 1990 r. o samorządzie gminnym (t.j. Dz.U. z 2025 r. poz. 1153 z późn. zm.) oraz art. 87 ust. 1, 2, 4 i 6 ustawy z dnia 20 lipca 2017 r. Prawo wodne (t.j. Dz.U. z 2025 r. poz. 960 z późn. zm.), po uzgodnieniu z Dyrektorem Regionalnego Zarządu Gospodarki Wodnej w Gliwicach Państwowego Gospodarstwa Wodnego Wody Polskie oraz Regionalnym Dyrektorem Ochrony Środowiska w Katowicach, na wniosek Prezydenta Miasta Będzin,

**Rada Miejska Będzina  
uchwała**

§ 1. W uchwale Nr XXIX/223/2020 Rady Miejskiej Będzina z dnia 16 grudnia 2020 r. w sprawie wyznaczenia obszaru i granic aglomeracji Będzin ((Dz.Urz.Woj.Sła.2020. r. poz. 9411), wprowadza się następujące zmiany:

- 1) § 1 otrzymuje brzmienie: „Wyznacza się aglomerację Będzin, położoną w województwie śląskim, powiecie będzińskim, o równoważnej liczbie mieszkańców (RLM) 44 584, z 2 oczyszczalniami ścieków, zlokalizowanymi w miejscowości Będzin, przy ul. Tadeusza Kościuszki 140 oraz przy ul. Pokoju 14.”
- 2) Treść załącznika nr 1 do zmienianej uchwały zastępuje się załącznikiem nr 1 do niniejszej uchwały
- 3) Treść załącznika nr 2 do zmienianej uchwały zastępuje się załącznikiem nr 2 do niniejszej uchwały.

§ 2. Wykonanie uchwały powierza się Prezydentowi Miasta Będzina.

§ 3. Uchwała podlega ogłoszeniu w Dzienniku Urzędowym Województwa Śląskiego i wchodzi w życie po upływie 14 dni od dnia ogłoszenia.

Przewodniczący Rady  
Miejskiej Będzina

**Sławomir Brodziński**

**WICEPREZYDENT MIASTA**

**NACZELNIK  
Wydziału Inwestycji**

**Mirosław Leśniewski**

**SKARBNIK MIASTA**

**Anna Pawezowska**

**SEKRETARZ MIASTA**

**Magdalena Rogowicz**

**Aneta Złotcka**  
**Akceptuję w zakresie  
formalnoprawnym**

**radca prawny Marcin Kropka**

# Plan aglomeracji

# BĘDZIN

powiat

## będziński

województwo

## śląskie

## 1. Podstawowe informacje na temat aglomeracji

1. Nazwa aglomeracji: **Będzin**
2. Wielkość RLM aglomeracji zgodnie z obowiązującym rozporządzeniem/uchwałą: **48 529** – uchwała nr XXIX/223/2020 Rady Miejskiej Będzina z dnia 16 grudnia 2020 r. w sprawie wyznaczenia obszaru i granic aglomeracji Będzin
3. Wielkość RLM aglomeracji planowanej do wyznaczenia: **44 584**
4. Gmina wiodąca w aglomeracji: **Będzin**
5. Gminy w aglomeracji: **Będzin, Dąbrowa Górnicza** – położone w powiecie będzińskim, województwie śląskim
6. Wykaz nazw miast i/lub miejscowości w aglomeracji, zgodnie z dołączonym do wniosku załącznikiem graficznym:  
**Gmina Będzin**  
Części obrębów:  
Centrum, Grodziec, Łagisza  
**Dąbrowa Górnicza**  
ul. Wiejska: 4, 6, 34, 34A, 36, 38, 40, 50, 54, 56, 60, 61  
ul. Zielona: 1, 1A
7. Wykaz nazw miejscowości włączanych do obszaru aglomeracji  
**Gmina Będzin**  
**Centrum:**  
ul. 27 Stycznia: 7, 7a, 11, 15, 40, 87, 89  
ul. Brzozowicka: 52e, 54a, 54c, 56, 86a, 92  
ul. Długa: 80  
ul. Małobądzka: 13, 35, 79  
ul. Kręta: 42a, 61a, 61b, 76, 78  
ul. Podzamcze: 55, 61, 63  
ul. Wspólna: 5a, 16, 28, 38  
ul. Zielona: 64, 64a  
**Grodziec:**  
ul. Fryderyka Chopina: 6  
ul. Hugona Kołłątaja: 3, 24, 32d, 75, 75a, 87  
ul. Juliusza Słowackiego: 15, 31, 37  
ul. Norberta Barlickiego: 2, 12, 27, 37  
ul. Stanisława Kempy: 17a, 19a, 21f, 30, 44, 74, 89a  
ul. Wojciecha Kilara: 43, 45, 47, 49, 51, 53, 55, 57, 59, 61, 71, 73, 75, 77, 79, 81, 83, 85, 87, 89, 91, 93, 95, 97, 99, 101, 103, 105, 107, 109, 111, 113  
ul. Wolności: 91, 104, 120a, 186, 208, 210, 218  
**Łagisza:**  
ul. Bory: 52a, 53a, 54b, 57a, 72a  
ul. Dąbrowska: 9, 67, 67a, 67b, 67c, 69, 69a, 69b, 69c, 73, 124a, 174, 183  
ul. Energetyczna: 5a, 10, 10a, 10b  
ul. Gzichowska: 99, 104, 116  
ul. Janusza Korczaka: 8, 9  
ul. Jedności: 21, 37, 56, 70a, 89  
ul. Odrodzenia: 23, 38a, 53, 93, 93a, 95  
ul. Pokoju: 16, 74, 83, 110
8. Wykaz nazw miejscowości wyłączanych z obszaru aglomeracji  
**Gmina Sosnowiec**  
ul. Elżbiety i Wilhelma Schönow: 1, 1A, 3, 3A, 5, 7,  
ul. Chemiczna: 12/12, 12/14, 12/19, 12/XV  
**Gmina Będzin**  
**Centrum:**  
ul. 27 Stycznia: 83



ul. Brzozowicka: 75a, 75b  
ul. Krakowska: 41, 76, 76a  
ul. Kręta: 32  
ul. Nadbrzeżna: 23  
ul. Podzamcze: 43  
ul. Rolnicza: 48  
ul. Rutki Laskier: 28a, 31b  
ul. Siemońska: 16h, 18, 18a, 20, 20a, 24, 24a, 26, 28, 28a, 29, 50  
ul. Stanisława Wyspiańskiego: 22a  
ul. Wilcza: 6, 12  
ul. Zagórska: 13, 17, 74  
ul. Zielona: 32a, 32b, 32c, 32d, 32f, 32h, 34, 42

**Grodziec:**

ul. Czesława Miłosza: 64a, 97a, 99  
ul. Hugona Kollątaja: 107  
ul. Juliusza Słowackiego: 53a  
ul. Norberta Barlickiego: 4b  
ul. Stanisława Kempy: 34a, 34c, 44a  
ul. Wojciecha Kilara: 37a  
ul. Wolności: 110a, 110b

**Łagisza:**

ul. Bory: 50a, 57, 67, 74  
ul. Dąbrowska: 18, 155, 157  
ul. Gzichowska: 55, 55a, 102, 110, 112, 112a, 120  
ul. Niepodległości: 10, 83, 83a

9. Nazwa miejscowości, w której zlokalizowana jest oczyszczalnia ścieków:

Gmina **Będzin**

Miejscowości (części miasta)

Oczyszczalnia Ścieków Będzin – Będzin

Oczyszczalnia Ścieków Łagisza – Łagisza

*W przypadku aglomeracji współtworzonej przez kilka gmin wniosek o wyznaczenie obszaru i granic aglomeracji składa gmina o największej równoważnej liczbie mieszkańców.*

Uzasadnienie wyznaczenia obszaru i granic aglomeracji Będzin.

W zakresie Gminy Będzin

Obszar Gminy Będzin został zweryfikowany z uwzględnieniem następujących uwarunkowań:

- zweryfikowanie liczby osób korzystających z istniejącej sieci kanalizacyjnej. Powyższe podyktowane jest zmianą demografii miasta, liczba ludności z roku na rok spada,
- korekta granic o włączenie poszczególnych punktów adresowych do obszaru aglomeracji, gdzie zrezygnowano z korzystania ze zbiorników bezodpływowych i dokonano faktycznego podłączenia do sieci kanalizacyjnej. Włączono 91 punktów adresowych o łącznym RLM wynoszącym 363 osób.
- korekta granic o wyłączenie poszczególnych punktów adresowych z obszaru aglomeracji, gdzie brak jest kanalizacji, a gdzie funkcjonują przydomowe oczyszczalnie ścieków lub zbiorniki bezodpływowe. W wieloletnim planie rozwoju i modernizacji urządzeń wodociagowych i kanalizacyjnych, na obszarach wyłączonych z aglomeracji, brak jest planów budowy sieci kanalizacyjnej. Z uwagi na powyższe wyłączono 77 punktów adresowych o łącznym RLM wynoszącym 115 osób. Na przedmiotowym obszarze ścieki sanitarne gromadzone są w szczelnych zbiornikach bezodpływowych i wywożone na stacje zlewną oczyszczalni ścieków lub oczyszczane są w indywidualnych systemach oczyszczania ścieków, zgodne z wymaganiami prawnymi w tym zakresie. Miasto Będzin w okresie ostatnich 5 lat nie otrzymało żadnych środków finansowych pochodzących z budżetu państwa ani z funduszy Unii Europejskiej na realizację przedsięwzięć w zakresie budowy, rozbudowy i modernizacji urządzeń kanalizacyjnych,
- uaktualnienie ładunku BZT<sub>5</sub> dla sektora przemysłowego, co w konsekwencji powoduje zmianę RLM dla tego sektora.

W zakresie Gminy Sosnowiec



Obszar Gminy Sosnowiec został całkowicie usunięty z aglomeracji, co spowodowane jest zrealizowaniem inwestycji pn.: Budowa sieci kanalizacji sanitarnej i sieci wodociągowej w ul. Schonów w Sosnowcu". W konsekwencji ścieki z obszaru po byłej Przędzalni Czesankowej „INTERTEX” ciągnące do Gminy Będzin zostały przekierowane do Gminy Sosnowiec. Wyłączono 10 punktów adresowych o łącznym RLM wynoszącym 20 osób.

W zakresie Gminy Dąbrowa Górnicza

W zakresie Gminy Dąbrowa Górnicza nie dokonano żadnych zmian.

## 2. Adres wnioskodawcy (gminy, gminy wiodącej w aglomeracji)

Miejscowość:	Będzin	Ulica, nr:	11 Listopada 20
Gmina:	Będzin	Powiat:	będziński
Województwo:	śląskie		
Telefon:	(+48 32) 267-70-41	Fax:	(+48 32) 267-91-09
e-mail:	um@um.bedin.pl		

## 3. Dane kontaktowe osoby wskazanej do kontaktowania się w sprawach złożonego wniosku

1. Imię i nazwisko:	Monika Krzyżyk
2. Telefon:	+48 32 267-91-64
3. Fax:	+48 32 267-91-09
4. E-mail:	monika.krzyzyk@um.bedin.pl

## 4. Dokumenty stanowiące podstawę do wyznaczenia aglomeracji

### Gmina Będzin

Lp.	Wyszczególnienie	Nie	Tak
1.	Studium uwarunkowań i kierunków zagospodarowania przestrzennego gminy		X
1.1.	Uchwała Nr XLII/398/2013 Rady Miejskiej Będzina z dnia 30 września 2013 r. w sprawie Studium uwarunkowań i kierunków zagospodarowania przestrzennego miasta Będzin		
2.	Miejscowe plany zagospodarowania przestrzennego		X
2.1.	Uchwała Nr XXXVII/306/97 Rady Miejskiej w Będzinie z dnia 25 października 1997 r. w sprawie uchwalenia zmiany miejscowego planu zagospodarowania przestrzennego miasta Będzina dla terenu położonego przy ul. Odkrywkowej w dzielnicy Łagisza		
2.2.	Uchwała Nr XXXIX/311/97 Rady Miejskiej w Będzinie z dnia 24 listopada 1997 r. w sprawie uchwalenia zmiany miejscowego planu zagospodarowania przestrzennego miasta Będzina dla terenów położonych w dzielnicach: Syberka, Grodziec, Łagisza		
2.3.	Uchwała Nr V/49/99 Rady Miejskiej w Będzinie z dnia 22 stycznia 1999 r. w sprawie uchwalenia zmiany miejscowego planu zagospodarowania przestrzennego miasta Będzina dla terenów położonych w Będzinie przy ul. Krakowskiej, ul. Krętej, ul. Nowotki		
2.4.	Uchwała Nr XV/166/99 Rady Miejskiej w Będzinie z dnia 3 listopada 1999 r. w sprawie uchwalenia zmiany miejscowego planu zagospodarowania przestrzennego miasta Będzina dla terenu położonego w dzielnicy Syberka, przy ul. Małobądzkiej		
2.5.	Uchwała Nr XXV/315/2000 Rady Miejskiej w Będzinie z dnia 28 czerwca 2000 r. w sprawie uchwalenia zmiany miejscowego planu zagospodarowania przestrzennego miasta Będzina dla terenu położonego w dzielnicy Łagisza, przy ul. Odkrywkowej		
2.6.	Uchwała Nr XXV/321/2000 Rady Miejskiej w Będzinie z dnia 28 czerwca 2000 r. w sprawie uchwalenia miejscowego planu zagospodarowania przestrzennego miasta Będzina dla terenu położonego w dzielnicy Syberka u zbiegu ulic Czeladzkiej i Zwycięstwa		

2.7.	Uchwała Nr XXVI/360/2000 Rady Miejskiej w Będzinie z dnia 25 września 2000 r. w sprawie uchwalenia zmiany miejscowego planu zagospodarowania przestrzennego miasta Będzina dla terenu położonego w dzielnicy Gzichów, przy ul. Akacjowej		
2.8.	Uchwała Nr XXXIV/487/2001 Rady Miejskiej w Będzinie z dnia 5 kwietnia 2001 r. w sprawie uchwalenia miejscowego planu zagospodarowania przestrzennego miasta Będzina dla terenu położonego w dzielnicy Syberka przy ul. Czeladzkiej		
2.9.	Uchwała Nr XXXVII/516/2001 Rady Miejskiej w Będzinie z dnia 28 maja 2001 r. w sprawie uchwalenia zmiany miejscowego planu zagospodarowania przestrzennego miasta Będzina dla terenu położonego w dzielnicy Ksawera, przy ul. Siemońskiej		
2.10.	Uchwała Nr XLII/587/2001 Rady Miejskiej w Będzinie z dnia 19 listopada 2001 r. w sprawie uchwalenia miejscowego planu zagospodarowania przestrzennego miasta Będzina dla terenu położonego w dzielnicy Syberka przy ulicy 9-Maja		
2.11.	Uchwała Nr XLVI/649/2002 Rady Miejskiej w Będzinie z dnia 22 kwietnia 2002 r. w sprawie uchwalenia zmiany miejscowego planu zagospodarowania przestrzennego miasta Będzina dla terenu położonego w Będzinie przy ul. Jabłoniowej		
2.12.	Uchwała Nr LII/694/2002 Rady Miejskiej w Będzinie z dnia 10 października 2002 r. w sprawie uchwalenia zmiany miejscowego planu zagospodarowania przestrzennego miasta Będzina dla terenu położonego w dzielnicy Ksawera, przy ul. Stawowej		
2.13.	Uchwała Nr XXVII/310/2004 Rady Miejskiej w Będzinie z dnia 27 września 2004 r. w sprawie uchwalenia miejscowego planu zagospodarowania przestrzennego Miasta Będzina w dzielnicy Łagisza		
2.14.	Uchwała Nr XXVII/312/2004 Rady Miejskiej w Będzinie z dnia 27 września 2004 r. w sprawie uchwalenia miejscowego planu zagospodarowania przestrzennego Miasta Będzina w dzielnicy Małobądz		
2.15.	Uchwała Nr XXVII/325/2004 Rady Miejskiej w Będzinie z dnia 27 września 2004 r. w sprawie uchwalenia miejscowego planu zagospodarowania przestrzennego miasta Będzina dla terenu położonego w dzielnicy Syberka przy ul. Zwycięstwa		
2.16.	Uchwała Nr LI/556/2006 Rady Miejskiej w Będzinie z dnia 23 stycznia 2006 r. w sprawie uchwalenia miejscowego planu zagospodarowania przestrzennego miasta Będzina dla terenu położonego w dzielnicy Grodziec przy ulicy Wolności		
2.17.	Uchwała Nr LII/570/2006 Rady Miejskiej w Będzinie z dnia 27 lutego 2006 r. w sprawie miejscowego planu zagospodarowania przestrzennego miasta Będzina dla terenu położonego w dzielnicy Grodziec		
2.18.	Uchwała Nr LVI/609/2006 Rady Miejskiej w Będzinie z dnia 29 maja 2006 r. w sprawie uchwalenia zmiany miejscowego planu zagospodarowania przestrzennego miasta Będzina dla terenu położonego w dzielnicy Małobądz		
2.19.	Uchwała Nr V/53/2007 Rady Miejskiej w Będzinie z dnia 26 lutego 2007 r. w sprawie uchwalenia zmiany miejscowego planu zagospodarowania przestrzennego miasta Będzina dla terenu położonego w dzielnicy Ksawera, przy ul. Siemońskiej		
2.20.	Uchwała Nr IX/112/2007 Rady Miejskiej w Będzinie z dnia 25 czerwca 2007 r. w sprawie uchwalenia zmiany miejscowego planu zagospodarowania przestrzennego miasta Będzina dla terenu położonego w dzielnicy Małobądz przy ulicy sierżanta Grzegorza Załogi		
2.21.	Uchwała Nr XX/225/2008 Rady Miejskiej w Będzinie z dnia 25 lutego 2008 r. w sprawie uchwalenia zmiany miejscowego planu zagospodarowania przestrzennego miasta Będzina dla terenu położonego w dzielnicy Grodziec		
2.22.	Uchwała Nr XXI/244/2008 Rady Miejskiej w Będzinie z dnia 31 marca 2008 r. w sprawie uchwalenia zmiany miejscowego planu zagospodarowania przestrzennego miasta Będzina dla terenu położonego przy ulicy Wolności		



2.23.	Uchwała Nr XXXIII/461/2008 Rady Miejskiej w Będzinie z dnia 1 grudnia 2008 r. w sprawie uchwalenia zmiany miejscowego planu zagospodarowania przestrzennego miasta Będzina dla terenu położonego w dzielnicy Małobądz przy ulicy Jesionowej - Topolowej		
2.24.	Uchwała Nr XLIV/783/2009 Rady Miejskiej Będzina z dnia 28 września 2009 r. w sprawie uchwalenia miejscowego planu zagospodarowania przestrzennego miasta Będzina dla terenu położonego w dzielnicy Łagisza w obrębie ulic: Dąbrowskiej, Bory, Podłosie, Podleśnej, Niepiekło		
2.25.	Uchwała Nr XLVI/855/2009 Rady Miejskiej Będzina z dnia 30 listopada 2009 r. w sprawie uchwalenia zmiany miejscowego planu zagospodarowania przestrzennego miasta Będzina, dla terenu położonego w dzielnicy Śródmieście		
2.26.	Uchwała Nr L/919/2010 Rady Miejskiej Będzina z dnia 29 marca 2010 r. w sprawie uchwalenia zmiany miejscowego planu zagospodarowania przestrzennego miasta Będzina dla terenu położonego w dzielnicy Warpie przy Alei Kółłataja		
2.27.	Uchwała Nr LIII/950/2010 Rady Miejskiej Będzina z dnia 31 maja 2010 r. w sprawie uchwalenia miejscowego planu zagospodarowania przestrzennego miasta Będzina dla terenu położonego w dzielnicy Łagisza u zbiegu ulic Świerczewskiego i Odkrywkowej		
2.28.	Uchwała Nr LIV/960/2010 Rady Miejskiej Będzina z dnia 28 czerwca 2010 r. w sprawie uchwalenia zmiany miejscowego planu zagospodarowania przestrzennego miasta Będzina dla terenu położonego w dzielnicy Warpie		
2.29.	Uchwała Nr LVI/972/2010 Rady Miejskiej Będzina z dnia 27 września 2010 r. w sprawie uchwalenia miejscowego planu zagospodarowania przestrzennego miasta Będzina dla terenu położonego przy ul. Świerczewskiego		
2.30.	Uchwała Nr VI/55/2011 Rady Miejskiej Będzina z dnia 28 lutego 2011 r. w sprawie uchwalenia zmiany miejscowego planu zagospodarowania przestrzennego miasta Będzina dla terenu położonego przy Alei Kółłataja		
2.31.	Uchwała Nr VII/71/2011 Rady Miejskiej Będzina z dnia 28 marca 2011 r. w sprawie uchwalenia miejscowego planu zagospodarowania przestrzennego miasta Będzina dla osiedla Gzichów położonego pomiędzy ulicami: Świerczewskiego, Czeladzką, Piastowską, Akacjową		
2.32.	Uchwała Nr XX/224/2012 Rady Miejskiej Będzina z dnia 26 marca 2012 r. w sprawie zmiany miejscowego planu zagospodarowania przestrzennego miasta Będzina dla terenu położonego przy ulicy Brzozowickiej		
2.33.	Uchwała Nr XXIX/298/2012 Rady Miejskiej Będzina z dnia 26 listopada 2012 r. w sprawie zmiany miejscowego planu zagospodarowania przestrzennego miasta Będzina dla terenu położonego przy ulicy Sportowej		
2.34.	Uchwała Nr XLV/435/2013 Rady Miejskiej Będzina z dnia 18 grudnia 2013 r. w sprawie miejscowego planu zagospodarowania przestrzennego miasta Będzina dla terenu położonego w obrębie ulic Brzozowickiej, Siemońskiej, Wiejskiej, Krętej, Zielonej		
2.35.	Uchwała Nr XLVII/469/2014 Rady Miejskiej Będzina z dnia 26 lutego 2014 r. w sprawie miejscowego planu zagospodarowania przestrzennego miasta Będzina dla terenu położonego w dzielnicy Warpie przy ulicach Krakowskiej, Podsiadły, Orlej		
2.36.	Uchwała Nr VIII/53/2015 Rady Miejskiej Będzina z dnia 6 maja 2015 r. w sprawie zmiany uchwały Nr XLVII/469/2014 Rady Miejskiej Będzina z dnia 26 lutego 2014 r. w sprawie miejscowego planu zagospodarowania przestrzennego miasta Będzina dla terenu położonego w dzielnicy Warpie przy ulicach Krakowskiej, Podsiadły, Orlej		
2.37.	Uchwała Nr IV/22/2015 Rady Miejskiej Będzina z dnia 28 stycznia 2015 r. w sprawie zmiany miejscowego planu zagospodarowania przestrzennego miasta Będzina dla terenu położonego w dzielnicy Grodziec w rejonie Góry Parcina w obrębie ulic: Wojska Polskiego, Barlickiego, Kempy, Kijowskiej oraz Strzyżowickiej		



2.38.	Uchwała Nr XII/82/2015 Rady Miejskiej Będzina z dnia 30 września 2015 r. w sprawie zmiany miejscowego planu zagospodarowania przestrzennego miasta Będzina dla osiedla mieszkaniowego położonego w rejonie ul. Namiarkowej		
2.39.	Uchwała Nr XVII/129/2016 Rady Miejskiej Będzina z dnia 27 stycznia 2016 r. w sprawie zmiany miejscowego planu zagospodarowania przestrzennego miasta Będzina dla terenu położonego w dzielnicy Łagisza w obrębie ulic: Parkowej, Pokoju, Energetycznej, Dąbrowskiej, Bory, Podłosie, Podleśnej, Niepiekło oraz rzeki Przemszy		
2.40.	Uchwała Nr XXVII/207/2016 Rady Miejskiej Będzina z dnia 30 listopada 2016 r. w sprawie miejscowego planu zagospodarowania przestrzennego miasta Będzina dla terenu położonego przy Al. Kołłątaja		
2.41.	Uchwała Nr LIII/456/2018 Rady Miejskiej Będzina z dnia 13 czerwca 2016 r. w sprawie miejscowego planu zagospodarowania przestrzennego miasta Będzina dla terenu położonego w dzielnicy Śródmieście		
2.42.	Uchwała Nr LIII/455/2018 Rady Miejskiej Będzina z dnia 13 czerwca 2018 r. w sprawie miejscowego planu zagospodarowania przestrzennego miasta Będzina dla terenu położonego w dzielnicy Grodziec przy ulicy Wolności		
2.43.	Uchwała Nr XXI/1570020 Rady Miejskiej Będzina z dnia 23 marca 2020 r. w sprawie miejscowego planu zagospodarowania przestrzennego miasta Będzina dla terenu położonego w rejonie ulic: Wolności, Sadowej i Modrzewiowej - część A		
2.44.	Uchwała Nr XXX/232/2021 Rady Miejskiej Będzina z dnia 28 stycznia 2021 r. w sprawie miejscowego planu zagospodarowania przestrzennego miasta Będzina dla terenu położonego w dzielnicy Łagisza w rejonie ulicy Bory i granicy z gminą Psary		
2.45.	Uchwała Nr XLVIII/389/2022 Rady Miejskiej Będzina z dnia 9 czerwca 2022 r. w sprawie miejscowego planu zagospodarowania przestrzennego miasta Będzina dla terenu położonego w rejonie ulic: Małobądzkiej, Sportowej i Zawodzie		
2.46	Uchwała Nr XLVIII/390/2022 Rady Miejskiej Będzina z dnia 9 czerwca 2022 r. w sprawie zmiany miejscowego planu zagospodarowania przestrzennego miasta Będzina dla terenu położonego w dzielnicy Łagisza u zbiegu ulic Świerczewskiego i Odkrywkowej, przyjętego uchwałą Nr LIII/950/2010 Rady Miejskiej Będzina z dnia 31 maja 2010 roku		
2.47	Uchwała Nr L/403/2022 Rady Miejskiej Będzina 15 września 2022 r. w sprawie zmiany miejscowego planu zagospodarowania przestrzennego miasta Będzina dla terenu położonego w dzielnicy Łagisza u zbiegu ulic Świerczewskiego i Odkrywkowej, przyjętego uchwałą Nr LIII/950/2010 Rady Miejskiej Będzina z dnia 31 maja 2010 roku		
2.48	Uchwała Nr L/404/2022 Rady Miejskiej Będzina z dnia 15 września 2022 r. w sprawie miejscowego planu zagospodarowania przestrzennego miasta Będzina dla terenu położonego w dzielnicy Grodziec „Osówka”		
2.49	Uchwała Nr L/405/2022 Rady Miejskiej Będzina z dnia 15 września 2022 r. w sprawie miejscowego planu zagospodarowania przestrzennego miasta Będzina dla terenu położonego w dzielnicy „Grodziec” w rejonie ulic: Czesława Miłosza, Hugona Kołłątaja oraz Waleriana Wróblewskiego		
3.	Rozporządzenie Rady Ministrów z dnia 26 czerwca 2017 r. w sprawie utworzenia w województwie śląskim związku metropolitalnego pod nazwą „Górnśląsko-Zagłębiowska Metropolia” (Dz. U. z 2017 r. poz.1290)		X
4.	Decyzje o ustaleniu lokalizacji inwestycji celu publicznego	X	
5.	Wieloletnie plany rozwoju i modernizacji urządzeń wodociagowych i kanalizacyjnych Uchwała Nr LXI/518/2023 Rady Miejskiej Będzina z dnia 22 czerwca 2023 r. w sprawie przyjęcia Wieloletniego Planu Rozwoju i Modernizacji Urządzeń Wodociagowych i Kanalizacyjnych (WPI) w mieście Będzin na lata 2023 – 2025		X
6.	Inne (wymienić):		X

6.1.	Uchwała Nr VI/46/2024 Rady Miejskie Będzina z dnia 30 października 2024 r. w sprawie uchwalenia Programu Ochrony Środowiska dla Miasta Będzina na lata 2025-2028 z perspektywą do roku 2032		
6.2.	Uchwała Nr V/35/2024 Rady Miejskiej Będzina z dnia 25 Września 2024 r. w sprawie wyznaczenia obszaru zdegradowanego oraz obszaru rewitalizacji w Mieście Będzin		
6.3.	Uchwała Nr IV/30/92 Rady Miejskiej w Będzinie z dnia 30 kwietnia 1992 r. w sprawie uznania tworu przyrody ożywionej za pomnik przyrody		
6.4.	Uchwała Nr VIII/81/92 Rady Miejskiej w Będzinie z dnia 10 listopada 1992 r. w sprawie uznania 9 drzew za pomniki przyrody, które rosną w Będzinie przy ul. Sienkiewicza		
6.5.	Uchwała Nr LVII/626/2006 Rady Miejskiej w Będzinie z dnia 26 czerwca 2006 r. w sprawie zniesienia formy pomników przyrody ustanowionej dla drzew, znajdujących się w Będzinie przy ul. Mickiewicza i Sienkiewicza		

#### Gmina Dąbrowa Górnicza

Lp.	Wyszczególnienie	Nie	Tak
1.	Studium uwarunkowań i kierunków zagospodarowania przestrzennego gminy		X
1.1.	Uchwała Nr LIII/1006/06 Rady Miejskiej w Dąbrowie Górniczej z dnia 22 lutego 2006 r. w sprawie przystąpienia do sporządzania drugiej edycji Studium uwarunkowań i kierunków zagospodarowania przestrzennego		
1.2.	Uchwała Nr XXIII/374/08 Rady Miejskiej w Dąbrowie Górniczej z dnia 30 stycznia 2008 r. w sprawie drugiej edycji „Studium uwarunkowań i kierunków zagospodarowania przestrzennego miasta Dąbrowy Górniczej”		
1.3.	Uchwała Nr XXXIII/706/2017 Rady Miejskiej w Dąbrowie Górniczej z dnia 22 listopada 2017 r. w sprawie zmiany II edycji „Studium uwarunkowań i kierunków zagospodarowania przestrzennego miasta Dąbrowa Górnicza”		
2.	Miejscowe plany zagospodarowania przestrzennego		X
2.1.	Uchwała Nr XLII/796/05 Rady Miejskiej w Dąbrowie Górniczej z dnia 31 maja 2005 r. w sprawie „Miejscowego planu zagospodarowania przestrzennego miasta Dąbrowy Górniczej dla terenów położonych w rejonie Parku Zielona wraz z powiązaniem komunikacyjnymi”		
3.	Decyzje o ustaleniu lokalizacji inwestycji celu publicznego	X	
4.	Wieloletnie plany rozwoju i modernizacji urządzeń wodociągowych i kanalizacyjnych		X
4.1.	Uchwała Nr LXII/1090/2023 Rady Miejskiej w Dąbrowie Górniczej z dnia 13 grudnia 2023 r. w sprawie uchwalenia wieloletniego planu rozwoju i modernizacji urządzeń wodociągowych i urządzeń kanalizacyjnych, będących w posiadaniu Dąbrowskich Wodociągów Sp. z o.o. w Dąbrowie Górniczej, na lata 2025 – 2027		
5.	Inne (wymienić):		X
5.1.	Uchwała Nr 2/2018 Nadzwyczajnego Zgromadzenia Wspólników Dąbrowskich Wodociągów Sp. z o.o. z dnia 30 stycznia 2018 r. w sprawie zatwierdzenia „Strategicznych kierunków rozwoju Spółki Dąbrowskie Wodociągi na lata 2017-2027”		

#### 5. Opis systemu zbierania ścieków komunalnych w obrębie aglomeracji

##### 5.1. Informacje na temat długości i rodzaju istniejącej sieci kanalizacyjnej i liczby osób korzystających z istniejącej sieci kanalizacyjnej oraz długości i rodzaju sieci kanalizacyjnej i liczby osób korzystających z sieci kanalizacyjnej, na której wykonanie zostały pozyskane środki finansowe



Tabela 1. Sieć istniejąca – zestawienie zbiorcze

Tabela 1. Sieć istniejąca – zestawienie zbiorcze					
L.p.	Kanalizacja istniejąca	Długość [km]	Liczba osób korzystających z istniejącej kanalizacji		
			Mieszkańcy	Osoby czasowo przebywające na terenie aglomeracji	Suma
1.	Sanitarna grawitacyjna	68,62	43 151	563	43 714
2.	Sanitarna tłoczna	9,00			
3.	Ogólnospławna grawitacyjna	74,50			
4.	Ogólnospławna tłoczna	1,00			
			Liczba osób planowanych do podłączenia do istniejącej kanalizacji		
			0	0	0
Razem			43 151	563	43 714

Tabela 1a. Sieć istniejąca – miasto Będzin

L.p.			Liczba osób korzystających z istniejącej kanalizacji		
Kanalizacja istniejąca			Mieszkańcy	Osoby czasowo przebywające na terenie aglomeracji	Suma
Długość [km]					
1.	Sanitarna grawitacyjna	68,52	43 114	563	43 677
2.	Sanitarna tłoczna	9,00			
3.	Ogólnospławna grawitacyjna	74,35			
4.	Ogólnospławna tłoczna	1,00			
			Liczba osób planowanych do podłączenia do istniejącej kanalizacji		
			0	0	0
Razem			43 114	563	43 677

Tabela 1b. Sieć istniejąca – miasto Dąbrowa Górnicza

Tabela 1b: Sieć istniejąca – miasto Łąka Orla Gmina					
L.p.	Kanalizacja istniejąca	Długość [km]	Liczba osób korzystających z istniejącej kanalizacji		
			Mieszkańcy	Osoby czasowo przebywające na terenie aglomeracji	Suma
1.	Sanitarna grawitacyjna	0,097	37	0	37
2.	Sanitarna tłoczna	0,0			
3.	Ogólnospławna grawitacyjna	0,0			
4.	Ogólnospławna tłoczna	0,0			
			Liczba osób planowanych do podłączenia do istniejącej kanalizacji		
			0	0	0
Razem			37	0	37



- 5.2. Informacje na temat długości i rodzaju planowanej do wykonania sieci kanalizacyjnej w celu dostosowania aglomeracji do warunków określonych w Dyrektywie Rady z dnia 21 maja 1991 r. dotyczącej oczyszczania ścieków komunalnych (91/271/EWG) oraz liczby korzystających z planowanej do wykonania sieci kanalizacyjnej

Gmina Będzin – nie dotyczy

Gmina Dąbrowa Górnicza – nie dotyczy

- 5.3. Informacje na temat długości i rodzaju sieci kanalizacyjnej oraz liczby osób korzystających z sieci kanalizacyjnej po dostosowaniu aglomeracji do warunków określonych w Dyrektywie Rady z dnia 21 maja 1991 r. dotyczącej oczyszczania ścieków komunalnych (91/271/EWG)

Gmina Będzin – nie dotyczy

Gmina Dąbrowa Górnicza – nie dotyczy

## 6. Opis gospodarki ściekowej w aglomeracji

### 6.1. Informacje na temat oczyszczalni ścieków

Nazwa oczyszczalni ścieków:

Oczyszczalnia Ścieków Będzin

Lokalizacja oczyszczalni ścieków (adres):

ul. Tadeusza Kościuszki 140, 42-500 Będzin,

Dane kontaktowe (telefon, e-mail, fax):

Miejskie Przedsiębiorstwo Wodociągów  
i Kanalizacji Sp. z o.o.

ul. Tadeusza Kościuszki 140, 42-500 Będzin

tel. +48 32 267-42-18 wew. 301

fax: +48 32 267-52-27 wew. 304

e-mail: poczta@mpwik.bedzin.pl

Pozwolenie wodnoprawne na odprowadzanie ścieków z oczyszczalni do środowiska (data, znak, oznaczenie organu, termin ważności decyzji):

Organ, który wydał decyzję: Dyrektor Zarządu Zleni w Katowicach PGW Wody Polskie

Numer decyzji: GL.ZUZ.2.4210.751.2023.MS Data wydania: 27.11.2023 r. Termin obowiązywania do: 26.11.2033 r.

Przepustowość oczyszczalni:

średnia [ $\text{m}^3/\text{d}$ ]:

28 200

maksymalna godzinowa [ $\text{m}^3/\text{h}$ ]

1 458

maksymalna roczna [ $\text{m}^3/\text{rok}$ ]

12 775 000

Projektowana wydajność oczyszczalni ścieków [RLM]:

105 000

Ilość ścieków dostarczanych do oczyszczalni ścieków, zgodnie z danymi przedłożonymi w ostatnim sprawozdaniu z realizacji KPOŚK:

Ścieki dopływające siecią kanalizacyjną [ $\text{m}^3/\text{d}$ ]:

4 935

Ścieki dowożone [ $\text{m}^3/\text{d}$ ]:

54

Średnie obciążenie oczyszczalni [ $\text{m}^3/\text{d}$ ]:

4 989

Ilość ścieków oczyszczonych w roku poprzednim [ $\text{m}^3/\text{rok}$ ]:

1 820 910

Przewidywane średnie obciążenie oczyszczalni po zrealizowaniu planowanego zakresu sieci kanalizacji sanitarnej [ $\text{m}^3/\text{d}$ ]:  
nie dotyczy

Przewidywana ilość ścieków oczyszczanych w roku po zrealizowaniu planowanego zakresu sieci kanalizacji sanitarnej [ $\text{m}^3/\text{rok}$ ]: nie dotyczy

Wartości wskaźników zanieczyszczeń ścieków surowych		
Wskaźnik	Wartość	Uwagi

	(średnioroczna z pomiarów)	
BZT <sub>5</sub> [mgO <sub>2</sub> /l]	253	
ChZT <sub>Cr</sub> [mgO <sub>2</sub> /l]	652	
Zawiesina ogólna [mg/l]	240	
Fosfor ogólny [mgP/l]	10	
Azot ogólny [mgN/l]	87	

**Wartości wskaźników lub % redukcji zanieczyszczeń ścieków oczyszczonych**

Wskaźnik	Wartość lub % redukcji zgodnie z pozwoleniem wodnoprawnym	Wartość (średnioroczna z pomiarów)
BZT <sub>5</sub> [mgO <sub>2</sub> /l]	15	7,54
ChZT <sub>Cr</sub> [mgO <sub>2</sub> /l]	125	40,86
Zawiesina ogólna [mg/l]	35	8,51
Fosfor ogólny [mgP/l]	2	0,36
Azot ogólny [mgN/l]	15	6,69

**Odbiornik ścieków oczyszczonych zgodnie z pozwoleniem wodnoprawnym:**

Nazwa ciekłu: **rzeka Przemsza**

Kilometraż miejsca odprowadzanie ścieków oczyszczonych: **33+290**

Współrzędne geograficzne wylotu: **długość: 19,1398, szerokość: 50,3007**

**Typ oczyszczalni ścieków**

B - oczyszczalnia biologiczna bez usuwania biogenów, spełniająca standardy odprowadzanych ścieków	
Non B - oczyszczalnia biologiczna bez usuwania biogenów, niespełniająca standardów odprowadzanych ścieków	
PUB1 - oczyszczalnia biologiczna z podwyższonym usuwaniem związków azotu (N), fosforu (P) spełniająca standardy odprowadzanych ścieków dla aglomeracji ≥ 100 000 RLM	
non PUB1 - oczyszczalnia jw. niespełniająca standardów odprowadzanych ścieków	
PUB2 - oczyszczalnia biologiczna z podwyższonym usuwaniem związków azotu (N), fosforu (P) spełniająca standardy odprowadzanych ścieków dla aglomeracji < 100 000 RLM	<b>X</b>
non PUB2 - oczyszczalnia jw. niespełniająca standardów odprowadzanych ścieków	

Podstawowe informacje na temat zamierzeń inwestycyjnych z zakresu budowy, rozbudowy lub modernizacji oczyszczalni:

Technologia oczyszczania ścieków na oczyszczalni ścieków Będzin nie ulegnie zmianie. Na oczyszczalni nie zachodzi konieczność budowy, rozbudowy, modernizacji obiektów oczyszczania ścieków. Oczyszczalnia posiada rezerwę (przepustowość, obciążenie RLM) pozwalającą na przyjęcie dodatkowej ilości ścieków. Przepustowość urządzeń do mechanicznej przeróbki (zagęszczania i odwadniania) osadu jak i sposób zagęszczania osadu na oczyszczalni jest wystarczająca dla docelowego obciążenia oczyszczalni.

Nazwa oczyszczalni ścieków:

**Oczyszczalnia Ścieków Łągisza**

Lokalizacja oczyszczalni ścieków (adres):

**ul. Pokoju 14, 42-504 Będzin**



Dane kontaktowe (telefon, e-mail, fax):

**TAURON Wytwarzanie S.A.**  
**Oddział Elektrownia Łagisza w Będzinie**  
**ul. Pokoju 14, 42-504 Będzin**  
**tel. +48 32 267-13-70**  
**e-mail: tomasz.stawiarz@tauron-wytwarzanie.pl**

Pozwolenie wodnoprawne na odprowadzanie ścieków z oczyszczalni do środowiska (data, znak, oznaczenie organu, termin ważności decyzji) – nie dotyczy. Tauron Wytwarzanie S.A. nie odprowadza ścieków do odbiornika i posiada pozwolenie zintegrowane dla instalacji energetycznego spalania paliw, które obejmuje również instalacje oczyszczania ścieków.

Organ, który wydał decyzję: **Marszałek Województwa Śląskiego**

Numer decyzji: **5062/OS/2010, ze zmianami** Data wydania: **30.11.2010 r.** Termin obowiązywania do: **nieoznaczony.**

Przepustowość oczyszczalni:

średnia [m <sup>3</sup> /d]:	4 000
maksymalna godzinowa [m <sup>3</sup> /h]	300
maksymalna roczna [m <sup>3</sup> /rok]	2 6828 000

Projektowana wydajność oczyszczalni ścieków [RLM]: 16 000

Ilość ścieków dostarczanych do oczyszczalni ścieków, zgodnie z danymi przedłożonymi w ostatnim sprawozdaniu z realizacji KPOŚK:

Ścieki dopływające siecią kanalizacyjną [m <sup>3</sup> /d]:	316
Ścieki dowożone [m <sup>3</sup> /d]:	37
Średnie obciążenie oczyszczalni [m <sup>3</sup> /d]:	353
Ilość ścieków oczyszczonych w roku poprzednim [m <sup>3</sup> /rok]:	128 740

Przewidywane średnie obciążenie oczyszczalni po zrealizowaniu planowanego zakresu sieci kanalizacji sanitarnej [m<sup>3</sup>/d]: nie dotyczy

Przewidywana ilość ścieków oczyszczanych w roku po zrealizowaniu planowanego zakresu sieci kanalizacji sanitarnej [m<sup>3</sup>/rok]: nie dotyczy

Wartości wskaźników zanieczyszczeń ścieków surowych		
Wskaźnik	Wartość (średnioroczna z pomiarów)	Uwagi
BZT <sub>5</sub> [mgO <sub>2</sub> /l]	308,50	
ChZT <sub>Cr</sub> [mgO <sub>2</sub> /l]	704,33	
Zawiesina ogólna [mg/l]	478	
Fosfor ogólny [mgP/l]	13,52	
Azot ogólny [mgN/l]	121,72	
Wartości wskaźników lub % redukcji zanieczyszczeń ścieków oczyszczonych		
Wskaźnik	Wartość lub % redukcji zgodnie z pozwoleniem wodnoprawnym	Wartość (średnioroczna z pomiarów)
BZT <sub>5</sub> [mgO <sub>2</sub> /l]	*	7,83
ChZT <sub>Cr</sub> [mgO <sub>2</sub> /l]	*	46,68
Zawiesina ogólna [mg/l]	*	13,87
Fosfor ogólny [mgP/l]	*	3,67



Azot ogólny [mgN/l]	*	21,97
---------------------	---	-------

\* ścieki oczyszczone pochodzące z oczyszczalni ścieków Łagisza w całości kierowane są do procesu dekarbonizacji, a następnie zasilają obieg chłodzący elektrowni – wykorzystanie w 100% do procesów technologicznych. W związku z powyższym brak jest pozwolenia wodnoprawnego na odprowadzanie ścieków do odbiornika.

Odbiornik ścieków oczyszczonych zgodnie z pozwoleniem wodnoprawnym:	
Nazwa ciek: <b>nie dotyczy</b>	Kilometr miejsca odprowadzanie ścieków oczyszczonych: <b>nie dotyczy</b>
Współrzędne geograficzne wylotu: <b>nie dotyczy</b>	

Typ oczyszczalni ścieków	
B - oczyszczalnia biologiczna bez usuwania biogenów, spełniająca standardy odprowadzanych ścieków	X
Non B - oczyszczalnia biologiczna bez usuwania biogenów, niespełniająca standardów odprowadzanych ścieków	
PUB1 - oczyszczalnia biologiczna z podwyższonym usuwaniem związków azotu (N), fosforu (P) spełniająca standardy odprowadzanych ścieków dla aglomeracji $\geq 100\ 000$ RLM	
non PUB1 - oczyszczalnia jw. niespełniająca standardów odprowadzanych ścieków	
PUB2 - oczyszczalnia biologiczna z podwyższonym usuwaniem związków azotu (N), fosforu (P) spełniająca standardy odprowadzanych ścieków dla aglomeracji $< 100\ 000$ RLM	
non PUB2 - oczyszczalnia jw. niespełniająca standardów odprowadzanych ścieków	

Podstawowe informacje na temat zamierzeń inwestycyjnych z zakresu budowy, rozbudowy lub modernizacji oczyszczalni:  
 Technologia oczyszczania ścieków na oczyszczalni ścieków Łagisza nie ulegnie zmianie. Ścieki oczyszczone w całości kierowane są do procesu dekarbonizacji, a następnie na zasilanie obiegu chłodzącego elektrowni – wykorzystane w 100% do procesów technologicznych. Na oczyszczalni nie zachodzi konieczność budowy, rozbudowy, modernizacji obiektów oczyszczania ścieków. Oczyszczalnia posiada rezerwę (przepustowość, obciążenie RLM) pozwalającą na przyjęcie dodatkowej ilości ścieków. Przepustowość urządzeń do mechanicznej przeróbki (zagęszczania i odwadniania) osadu jak i sposób zagęszczania osadu na oczyszczalni jest wystarczająca dla docelowego obciążenia oczyszczalni.

## 6.2. Informacje dotyczące indywidualnych systemów oczyszczania ścieków obsługujących mieszkańców aglomeracji

Budynki na nieskanalizowanych terenach objętych aglomeracją Będzin, nieobsługiwane przez indywidualne oczyszczalnie, wyposażone są w zbiorniki bezodpływowe. Ścieki gromadzone w tych zbiornikach okresowo wywożone są na oczyszczalnię ścieków w Będzinie lub oczyszczalnię ścieków Łagisza taborami asenizacyjnymi. Docelowo przewiduje się podłączenie wszystkich budynków w aglomeracji do kanalizacji sanitarnej. Gmina Będzin prowadzi ewidencję zbiorników bezodpływowych i przydomowych oczyszczalni ścieków, o której mowa w art. 3 ust. 3 ustawy z dnia 13 września 1996 r. o utrzymaniu czystości i porządku w gminach. Nieruchomości położone na terenie Dąbrowy Górniczej, znajdujące się w obszarze aglomeracji Będzin, są podłączone do sieci kanalizacyjnej gminy Będzin. Istniejące na terenie aglomeracji Będzin przydomowe oczyszczalnie ścieków zapewniają taki sam poziom ochrony środowiska jak cała aglomeracja. Zachowanie ww. poziomu ochrony jest weryfikowane poprzez kontrole badań jakości ścieków, przeprowadzane przez pracowników Urzędu Miejskiego w Będzinie.

**Gmina Będzin:**  
 Liczba indywidualnych oczyszczalni: 10 → RLM: 28  
 Liczba zbiorników bezodpływowych: 197 → RLM: 557

Ilość ścieków pochodzących z indywidualnych systemów oczyszczania ścieków  $Q = 91,2 \text{ [m}^3/\text{d]}$   
Gmina Dąbrowa Górnicza – nie dotyczy

6.3. Informacje dotyczące końcowego punktu zrzutu (w przypadku braku oczyszczalni ścieków na terenie aglomeracji) - Nie dotyczy

6.4. Informacje o średniej dobowej ilości i jakości ścieków komunalnych powstających na terenie aglomeracji oraz ich składzie jakościowym

Ilość ścieków komunalnych powstających na terenie aglomeracji $[\text{m}^3/\text{d}]$ : 5 433 $\text{m}^3/\text{d}$		
Wskaźnik	Wartość (średnioroczna z pomiarów)	Uwagi
BZT <sub>5</sub> $[\text{mgO}_2/\text{l}]$	280,75	
ChZT <sub>Cr</sub> $[\text{mgO}_2/\text{l}]$	678,17	
Zawiesina ogólna $[\text{mg/l}]$	359,0	
Fosfor ogólny $[\text{mgP/l}]$	11,76	
Azot ogólny $[\text{mgN/l}]$	104,36	

6.5. Informacje o ilości i składzie jakościowym ścieków przemysłowych odprowadzanych przez zakłady do systemu kanalizacji zbiorczej

Na oczyszczalnię ścieków w Będzinie wpływa średnio 67,5  $\text{m}^3/\text{d}$  ścieków przemysłowych (dane za 2024 r.) pochodzących z terenu miasta Będzin. Na chwilę obecną nie jest planowane podłączenie żadnych nowych zakładów przemysłowych do sieci kanalizacyjnej. Ścieki przemysłowe w swoim składzie zawierają zarówno substancje szczególnie szkodliwe dla środowiska wodnego, których wykaz stanowi załącznik nr 1 do rozporządzenia Ministra Gospodarki Morskiej i Żeglugi Śródlądowej z dnia 12 lipca 2019 r. (Dz. U. z 2019 r. Poz. 1311), jak i pozostałe substancje zanieczyszczające. Skład ścieków przemysłowych jest bardzo różnorodny.

Ścieki odprowadzane z zakładów przemysłowych i usługowych są w dużej części ściekami bytowo-gospodarczymi, pochodzącymi z pomieszczeń biurowych i łazien. W strumieniu ścieków przemysłowych nie uwzględniono drobnych zakładów usługowych i obiektów użyteczności publicznej, takich jak: zakłady fryzjerskie, restauracje i bary szybkiej obsługi, centra logistyczne (gdzie brak jest produkcji), kina, sklepy spożywcze, urzędy, szkoły, przedszkola i żłobki – gdyż ludność korzystająca z takich obiektów została już wliczona do RLM aglomeracji.

Ilość ścieków przemysłowych odprowadzanych przez zakłady przyłączone do kanalizacji $[\text{m}^3/\text{d}]$ : 67,5 $\text{m}^3/\text{d}$		
Wskaźnik	Wartość wskaźnika zanieczyszczeń $[\text{mg/l}]$	Ładunek zanieczyszczeń odprowadzany w ciągu doby przez zakłady przyłączone do kanalizacji $[\text{g/d}]$
BZT <sub>5</sub> $[\text{mgO}_2/\text{l}]$	253	17,08
ChZT <sub>Cr</sub> $[\text{mgO}_2/\text{l}]$	-	Nie dotyczy
Zawiesina ogólna $[\text{mg/l}]$	-	Nie dotyczy
Fosfor ogólny $[\text{mgP/l}]$	-	Nie dotyczy
Azot ogólny $[\text{mgN/l}]$	-	Nie dotyczy

RLM = 17,08:0,06 = 285

6.7. Uzasadnienie określonej dla aglomeracji równoważnej liczby mieszkańców



Wyszczególnienie:	RLM
Liczba mieszkańców korzystających z istniejącej sieci kanalizacyjnej	43 151
Liczba mieszkańców, planowanych do przyłączenia do sieci kanalizacyjnej, na której wykonanie środki finansowe zostały pozyskane	0
Liczba mieszkańców planowanych do podłączenia do istniejącej sieci kanalizacyjnej	0
Liczba mieszkańców planowanych do podłączenia do projektowanej sieci kanalizacyjnej	0
Liczba mieszkańców nowopodłączonych na terenach gdzie planuje się przebudowę sieci kanalizacji sanitarnej	0
Liczba osób czasowo przebywających korzystających z sieci kanalizacyjnej	563
Liczba osób czasowo przebywających, planowanych do przyłączenia do sieci kanalizacyjnej, na której wykonanie środki finansowe zostały pozyskane	0
Liczba osób czasowo przebywających planowanych do podłączenia do projektowanej sieci kanalizacyjnej	0
Równoważna Liczba Mieszkańców wynikająca z dobowego ładunku ścieków odprowadzanych przez zakłady przemysłowe i usługowe korzystające z istniejącej sieci kanalizacyjnej	285
Równoważna Liczba Mieszkańców wynikająca z dobowego ładunku ścieków, który będzie odprowadzanych przez zakłady przemysłowe i usługowe planowane do podłączenia do sieci kanalizacyjnej	0
Liczba mieszkańców oraz osób czasowo przebywających na terenie aglomeracji, korzystających z indywidualnych systemów oczyszczania ścieków komunalnych (prydomowe oczyszczalnie ścieków, zbiorniki bezodpływowe), nieplanowanych do podłączenia do sieci, określona na podstawie rejestrów prowadzonych przez gminę	585
<b>Równoważna Liczba Mieszkańców RLM (suma)</b>	<b>44 584</b>

Poziom obsługi siecią kanalizacyjną aglomeracji Będzin jest następujący: 43714 (stali i czasowi mieszkańcy aglomeracji) + 285 (RLM od przemysłu) / 44 584 (RLM aglomeracji Będzin ) = 98,6879 %.

7. **Informacje o strefach ochronnych ujęć wody, występujących na obszarze aglomeracji, obejmujących tereny ochrony bezpośredniej i tereny ochrony pośredniej zawierające oznaczenie aktu prawa miejscowego lub decyzje ustanawiające te strefy oraz zakazy, nakazy i ograniczenia obowiązujące na tych terenach** - Nie dotyczy
8. **Informacje o obszarach ochronnych zbiorników wód śródlądowych, występujących na obszarze aglomeracji, zawierające oznaczenie aktu prawa miejscowego ustanawiającego te obszary oraz zakazy, nakazy i ograniczenia obowiązujące na tych obszarach** - Nie dotyczy
9. **Informacje o formach ochrony przyrody, występujących na obszarze aglomeracji, zawierające nazwę formy ochrony przyrody oraz wskazanie aktu prawnego uznającego określony obszar za formę ochrony przyrody**

GMINA BĘDZIN			
L.p.	Nazwa	Lokalizacja	Akt prawny
1	Góra Zamkowa	ul. Aleja Hugona Kołłątaja	Uchwała Nr VII/14/11/2019 Sejmiku Województwa Śląskiego z dnia 21 października 2019 r. (Dz.Urz.Woj.Sł.2019.750)
2	Lipa szerokolistna	ul. Brzozowicka 54a	Uchwała nr IV/30/92 Rady Miejskiej w Będzinie z dnia 30 kwietnia 1992 r.
3	Perelkowiec japoński	ul. Sienkiewicza/1 Maja	Uchwała nr VIII/81/92 Rady Miejskiej



4	Perelkowiec japoński		w Będzinie z dnia 10 listopada 1 992 r.
5	Perelkowiec japoński		
6	Perelkowiec japoński		
7	Perelkowiec japoński		
8	Perelkowiec japoński		
9	Perelkowiec japoński		
10	Antypka		
<b>GMINA DĄBROWA GÓRNICZA</b>			
Nie dotyczy			

**10. Poprawność wykonania części graficznej**

L.p.	Wyszczególnienie	Nie	Tak	Nie dotyczy
1.	Część graficzna została wykonana na mapie w skali 1:10 000, a w przypadku jej braku w skali 1: 25 000		X	
2.	Oznaczono granice obszaru proponowanej aglomeracji (obszar objęty i przewidziany do objęcia zasięgiem systemu kanalizacji zbiorczej)		X	
3.	Oznaczono znajdujące się na terenie aglomeracji oczyszczalnie ścieków, do których odprowadzane są lub odprowadzane będą ścieki komunalne		X	
4.	Oznaczono granice administracyjne gminy/gmin zgodnie z danymi z państwowego rejestru granic		X	
5.	Oznaczono granice stref ochronnych ujęć wód podziemnych lub powierzchniowych, obejmujących tereny ochrony bezpośredniej i pośredniej		X	
6.	Oznaczono granice obszarów ochronnych zbiorników wód śródlądowych			X
7.	Oznaczono granice terenów objętych formami ochrony przyrody w rozumieniu ustawy z dnia 16 kwietnia 2004 r. o ochronie przyrody		X	
8.	Określono skalę planu w formie liczbowej i liniowej		X	
9.	Część graficzna została podpisana przez osobę upoważnioną do reprezentowania gminy (gminy wiodącej)		X	

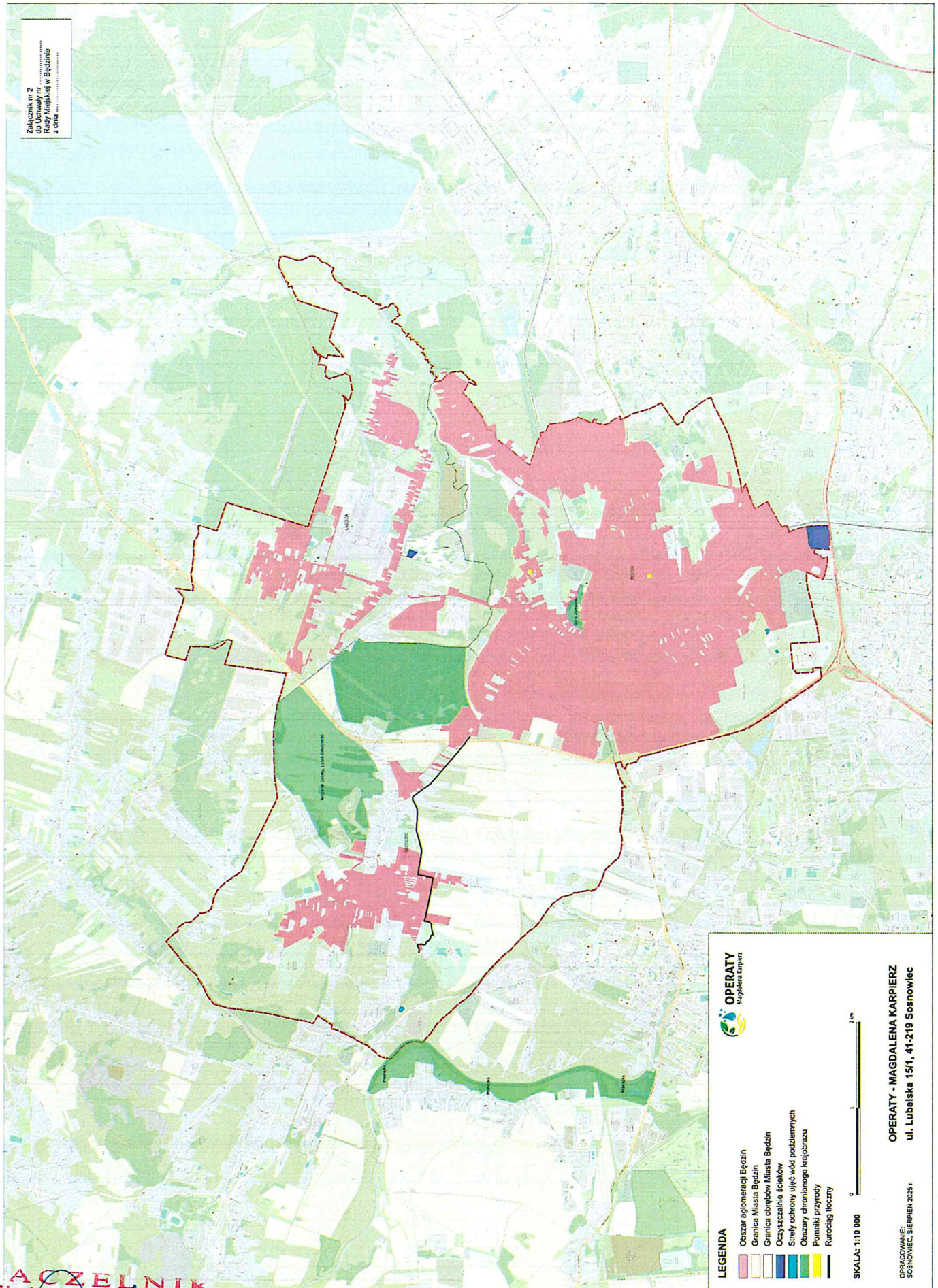
**Podpis osoby upoważnionej do reprezentowania Wnioskodawcy**

(data, imię i nazwisko, pieczęć imienna, podpis)	(pieczęć Wnioskodawcy)
--	------------------------

**NACZELNIK**  
Wydziału Inwestycji  
*Mirosław Leśniewski*



Załącznik nr 2  
do Uchwały nr .....  
Rady Miejskiej w Będzinie  
z dnia .....



#### LEGENDA

- Obszar aglomeracji Będzin
- Granica Miasta Będzin
- Granica obrębów Miasta Będzin
- Oczyszczalnia ścieków
- Sieć ochrony ujęć wód podziemnych
- Obszary chronionego krajobrazu
- Pomniki przyrody
- Rurociąg łączny

SKALA: 1:10 000

**OPERATY - MAGDALENA KARPPIERZ**  
ul. Lubelska 15/1, 41-219 Sosnowiec

OPRACOWANIE:  
SOSNOWIEC, SERPIEŃ 2025 r.

**WACZELNIK**  
Wydziału Inwestycji  
*[Signature]*  
**Mirosław Leśniewski**



### Uzasadnienie

W związku z realizacją Krajowego Programu Oczyszczania Ścieków Komunalnych na podstawie uchwały Nr XXIX/223/2020 Rady Miejskiej Będzina w dnia 16 grudnia 2020 r. została wyznaczona aglomeracja Będzin, obejmująca swoim zasięgiem 3 gminy: Będzin, Sosnowiec, Dąbrowa Górnicza. Konieczność podjęcia działań w celu ponownego wyznaczenia obszaru i granic aglomeracji wynika z dokonanego, na podstawie art. 92 ustawy z dnia 20 lipca 2017 r. Prawo wodne (tekst jednolity: Dz. U. z 2025 r. poz. 960 z późn. zm.), przeglądu aktualnej aglomeracji Będzin – „*Wójt, burmistrz lub prezydent miasta, co 2 lata dokonuje przeglądu obszarów i granic aglomeracji wyznaczonych na podstawie art. 87 ust. 1, z uwzględnieniem kryterium ich utworzenia, o którym mowa w art. 86 ust. 1, oraz zaistniałych zmian równoważnej liczby mieszkańców w aglomeracji i w razie potrzeby informuje radę gminy o konieczności zmiany obszarów i granic aglomeracji.*” Obszar Gminy Będzin został zweryfikowany z uwzględnieniem następujących uwarunkowań:

- zweryfikowanie liczby osób korzystających z istniejącej sieci kanalizacyjnej. Powyższe podyktowane jest zmianą demografii miasta, liczba ludności z roku na rok spada,
- korekta granic o włączenie poszczególnych punktów adresowych, gdzie zrezygnowano z korzystania ze zbiorników bezodpływowych i dokonano podłączenia do sieci kanalizacyjnej,
- uaktualnienie ładunku BZT<sub>5</sub> dla sektora przemysłowego, co w konsekwencji powoduje zmianę RLM dla tego sektora.

Obszar Gminy Sosnowiec został całkowicie usunięty z aglomeracji, co spowodowane jest zrealizowaniem inwestycji pn.: Budowa sieci kanalizacji sanitarnej i sieci wodociągowej w ul. Schonów w Sosnowcu”. W konsekwencji ścieki z obszaru po byłej Przędzalni Czesankowej „INTERTEX” ciężące do Gminy Będzin zostały przekierowane do Gminy Sosnowiec. W zakresie Gminy Dąbrowa Górnicza nie dokonano żadnych zmian. Ścieki sanitarne z obszarów, które zostały wyłączone z obszaru aglomeracji Będzin są oczyszczane zgodnie z wymaganiami prawnymi w tym zakresie.

W wyniku powyższych weryfikacji zmianie ulegają granice i obszar aglomeracji Będzin oraz równoważna liczba mieszkańców dla aglomeracji.

Powyższe zmiany zostały pozytywnie uzgodnione z Dyrektorem Regionalnego Zarządu Gospodarki Wodnej w Gliwicach Państwowego Gospodarstwa Wodnego Wody Polskie (postanowienie nr C.RZŚ.4021.3.2026.KS z dnia 25 lutego 2026 r.) oraz z Regionalnym Dyrektorem Ochrony Środowiska w Katowicach (postanowienie nr WPN.070.29.2025.BR z dnia 24 lipca 2025 r.)

**NACZELNIK**  
**Wydziału Inwestycji**  
  
**Mirosław Leśniewski**